

# Créer un fichier PSD de travail avec plusieurs calques d'images et un calque de texte

Sur une page Web de mon site consacré aux champignons de ma région, je veux afficher sur une page Amanites plusieurs vignettes qui seront des liens pointant vers les grandes images correspondantes, que je veux toutes identiques.

La taille de ces images sera 400 pixels de large sur 480 de haut, 72 dpi de résolution.

Elles auront toutes le même fond sur lequel le champignon se détachera mieux. Il faudra donc les détourner. Au bas de l'image il y aura le nom de l'espèce. Si je n'ai pas photographié moi-même ces champignons je peux faire une recherche sur Internet.

## 1 - Faire une recherche d'images dans le moteur Google



- Cliquer sur **Recherche / Images** et taper le nom de l'espèce à trouver. (A. tue-mouches, A. des césars, A. panthère, A. phalloïde, A. vireuse, A. épaisse, A. ovoïde, A. printanière, A. citrine ...). Il s'agit de trouver des images de taille au moins égale à 400x480 et sur lesquelles le champignon tranche bien du fond pour un détourage plus facile.

- Quand je trouve une image qui peut m'intéresser je clique dessus pour atteindre le site dans lequel cette image est publiée



- Google présente l'image réduite avec, à côté, un lien permettant d'atteindre **l'image non réduite**
- Cliquer sur ce lien tout en appuyant sur la **touche Ctrl de façon à ouvrir un nouvel onglet**

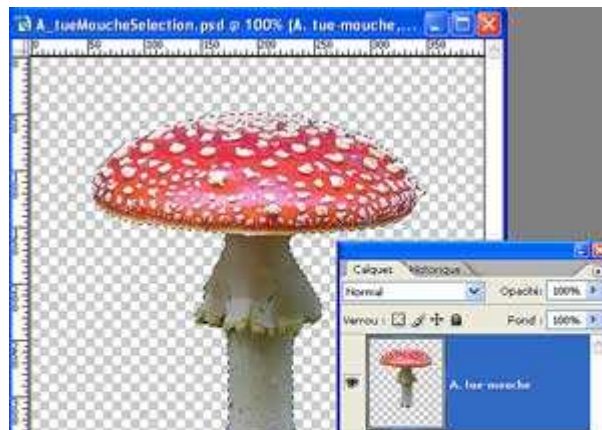
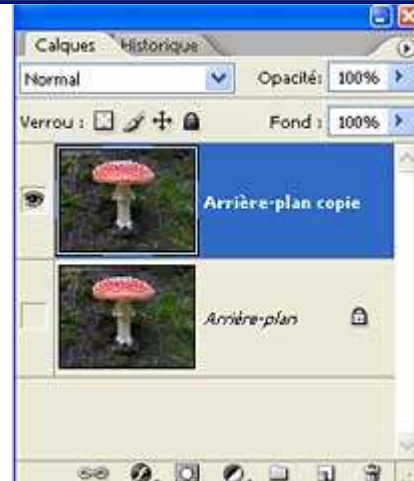
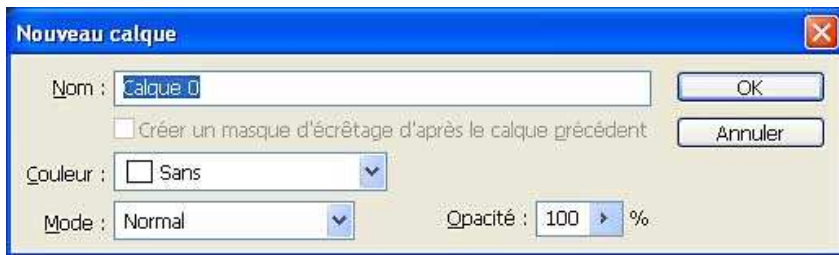
- Procéder de la même façon pour toutes les autres images afin de pouvoir les sélectionner
- Pour faire mon tri dans cette sélection, je passe d'un onglet à l'autre et quand je décide d'en choisir une je fais un **clic droit sur l'image / Enregistrer la photo sous**



- Choisir le dossier Originaux / Y créer un sous-dossier Amanites
- Donner à cette image un nom plus significatif par exemple A\_tueMouche.
- Dans le menu déroulant type choisir de préférence jpg sinon on peut toujours l'enregistrer en Bitmap.
- Enregistrer
- Si l'image a un copyright et que le clic droit ne fonctionne pas on peut toujours la récupérer par une copie d'écran.

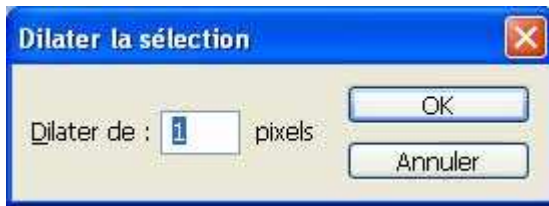
## 2 - Détourage de l'image

- Aller chercher dans mes Originaux / Amanites / la première photo à détourer.
- Fichier / Enregistrer - sous dans Travaux / Amanites / la nommer **A.tue-mouche. psd**
- **Déverrouiller l'arrière plan** en choisissant l'une de ces 2 méthodes :
  - Double clic sur le calque pour le renommer, la boîte de dialogue Nouveau calque me propose Calque 0, j'accepte
  - Dupliquer le calque Arrière-plan en le faisant glisser sur le bouton Dupliquer un calque / j'obtiens un calque Arrière plan copie qui est déverrouillé / il ne me reste plus qu'à fermer l'œil de celui qui est verrouillé.
- Si le champignon se détache bien du fond je peux essayer d'utiliser le **lasso magnétique** qui pose tout seul les points d'ancrage
- dans le cas contraire je prendrai le **lasso polygonal** et je cliquerais exactement où je veux passer.
- J'agrandis avec l'outil loupe. Le raccourci clavier « **Ctrl + Espace** » fait avec la main gauche, + clic de la souris où je veux agrandir permet de ne pas lâcher le lasso.
- Je déplace l'image en appuyant de la main gauche sur la **touche Espace qui active l'outil main** sans lâcher le lasso et permet aussi de faire une pause pour reposer la main.
- Quand le champignon entier est entouré des pointillés clignotants, que j'arrive à mon point de départ, je vois un petit cercle à droite du pointeur. Je clique et la sélection est terminée.
- Je ne clique plus nulle part et je mémorise la sélection (**Menu Sélection / Mémoriser la sélection /** donner un nom par exemple *champignon*).
- Je peux alors améliorer ma sélection avec le **lasso normal** et les options :
  - Pour **étendre la sélection** : touche Maj (un petit plus accompagne le pointeur) et je commence en cliquant à l'intérieur
  - Pour **réduire la sélection** : touche Alt (un petit moins accompagne le pointeur) et je commence en cliquant à l'extérieur
  - Si j'ai modifié ma sélection je dois remplacer la sélection précédemment mémorisée. Menu Sélection / Mémoriser la Sélection / Dans le menu déroulant Couches retrouver la sélection *champignon* / Opération **Remplacer la couche**
  - Si je clique à l'extérieur sans appuyer sur Alt **ma sélection disparaît**
  - Pour la faire réapparaître Menu Sélection / Récupérer la sélection et dans le menu déroulant Couches cliquer sur le nom attribué à cette sélection ; ici *champignon* ; ou bien remonter l'historique.
  - Si je clique à l'intérieur sans appuyer sur Maj je peux **déplacer ma sélection**
- Je ne veux garder que le champignon et supprimer toute la partie de l'image qui l'entoure et il faut donc que :





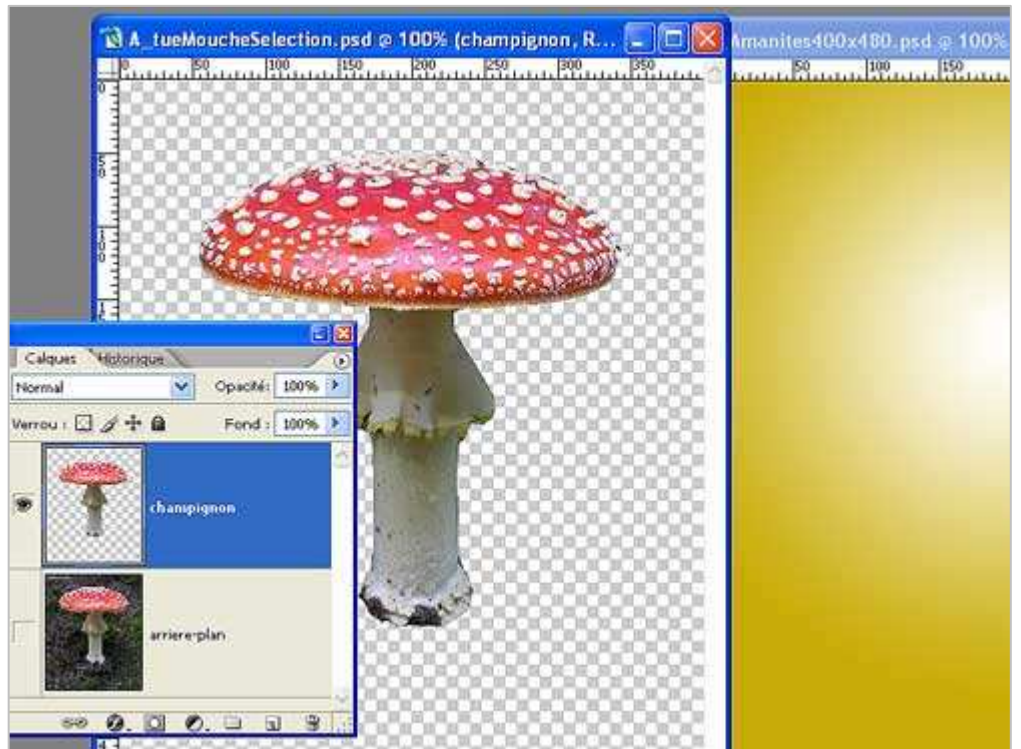
- J'inverse ma sélection **Ctrl + Maj + i**. Les pointillés clignotent tout autour du champignon et aussi tout autour de l'image entourant ainsi la zone qui doit être supprimée. Je peux à ce niveau
- **Dilater la sélection** (Menu Sélection / Modifier / Dilater / 1 pixel) afin que les bords du champignon soient plus nets. Cette opération supprime les traces noires du fond qui peuvent rester tout autour du pied blanc et du chapeau.



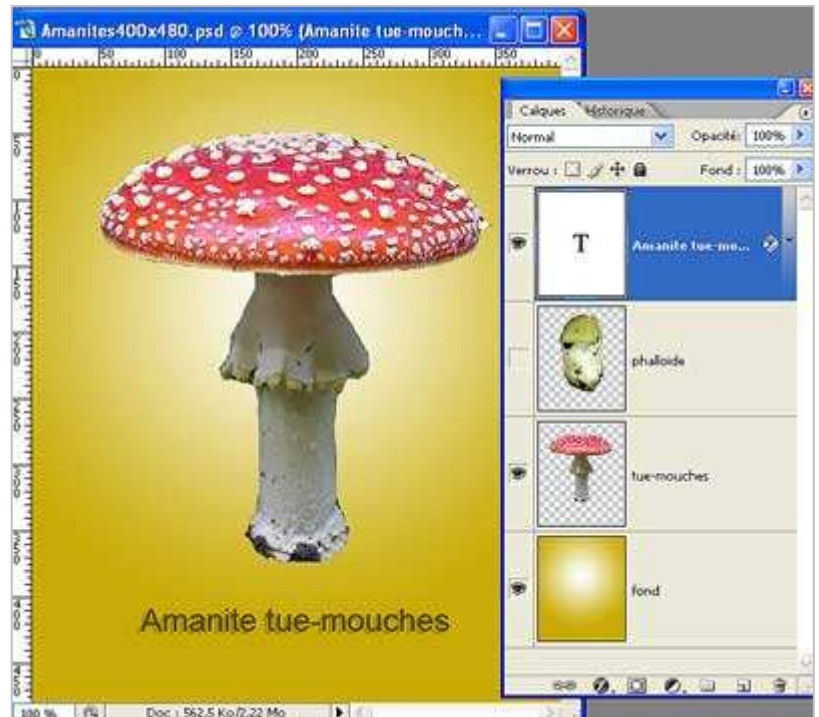
- J'appuie sur la **touche Suppr** du clavier et je retrouve le damier de la transparence. J'ai donc dans ma palette de calques un calque fond transparent avec mon champignon détourné.
- Si j'ai oublié de dilater ma sélection de 1 pixel avant de supprimer le fond, je peux la dilater aussi après avoir supprimé le fond, ou bien contracter la sélection du champignon.
- S'il reste encore quelques pixels noirs autour du champignon je peux les effacer avec la gomme.
- Je renomme ce calque *tue-mouche*
- **Ctrl + D** pour désélectionner
- **Ctrl + S** pour Sauvegarder .psd

### 3 - Créer l'image de travail

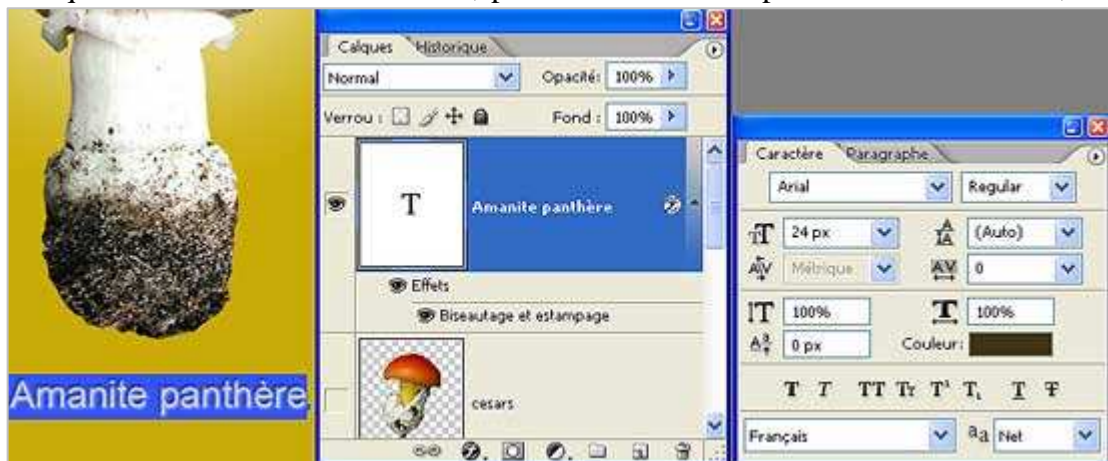
- Ctrl + N pour ouvrir un nouveau document 400 x 480 pixels, 72 dpi de résolution, RVB, fond transparent
- Fichier / Enregistrer - sous dans Travaux / Amanites / le nommer **Amanites. Psd** au pluriel car l'image psd contiendra tous les calques détournés
- Mettre une couleur ou un dégradé linéaire ou mieux radial sur ce premier calque transparent qui deviendra le calque de fond.
- Disposer sur le bureau de Photoshop les 2 images psd côte à côte
- Si l'image détournée est bien trop grande, je peux, avant de la faire glisser, la réduire un peu par le menu Image / Taille de l'image (à la place de Hauteur 680 pixels j'écris 500, cases Garder les proportions et Rééchantillonnage cochées).



- Faire glisser par clic gauche maintenu le calque de l'image détournée sur l'image de travail.
- **Refermer l'image détournée sans la sauvegarder** pour qu'elle reste dans les grandes dimensions
- Recommencer pour toutes les images choisies qui auront été détournées et sauvegardées en psd.
- Dans la palette des calques de l'image de travail renommer, si ce n'est déjà fait, les calques d'images avec des noms significatifs.
- **Ctrl + S** pour Sauvegarder ce fichier .psd
- **Faire un calque de texte**



- Quand on prend l'outil Texte, dès qu'on clique dans l'image à l'endroit où l'on veut écrire, un calque de texte se crée automatiquement avec comme nom momentané Calque 1
- Dès qu'on a fini d'écrire le texte et qu'on valide par la touche Enter du clavier, ce calque de texte prend comme nom le texte qu'on vient d'écrire
- **Positionner** ce texte à l'emplacement voulu avec l'outil déplacement
- Pour **modifier le texte** Double clic sur la vignette T du calque de texte, le texte est surligné en bleu. Avec la souris sélectionner le texte à modifier par exemple à la place de panthère écrire phalloïde
- Dans la barre d'options de l'outil texte on peut faire diverses choses comme demander centré, aligné à droite ou à gauche.
- Afficher la **palette Caractères** : C'est dans cette palette que l'on va choisir la police, la taille, la couleur, définir l'interligne, les échelles verticales et horizontales
- Donner un **style au calque de texte**. Pour atteindre les boites de dialogue double clic sur la barre bleu du calque de texte en dehors du nom, plutôt à droite. Une première boite s'ouvre, cliquer à

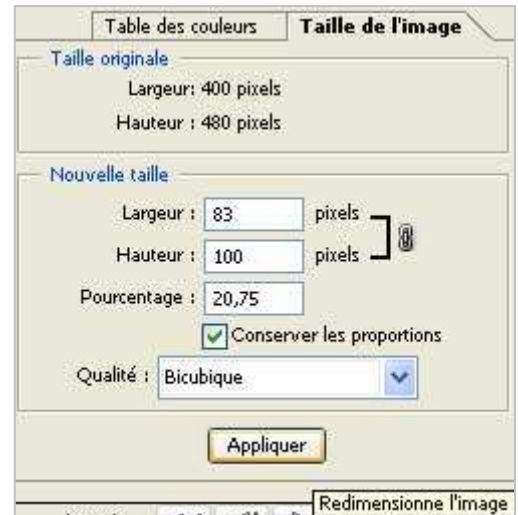


nouveau dans les options de fusion sur la ligne que nous intéresse; ici Biseautage et Estampage et dans le menu déroulant choisir Estampage puis si on ne veut pas garder les valeurs par défaut,

- faire varier les curseurs
- choisir les modes tons clairs et tons foncés ainsi que les couleurs etc..
- cocher et décocher la case Aperçu pour se rendre compte de l'effet
- Sauvegarder cette image de travail psd par Ctrl + S et **la garder précieusement** pour toute modification ultérieure. Savoir exactement où elle est sauvegardée dans Mes document mais absolument pas dans le dossier de site.

## 4 - Créer les images jpg à publier

1. Dans la palette des calques garder le **calque de fond toujours visible** (œil ouvert)
2. Rendre invisibles tous les calques d'amanites détournées sauf un celui que l'on veut sauvegarder, par exemple le calque *panthère*.
3. Double clic sur la vignette T du calque de texte pour écrire panthère à la suite d'Amanite, si ce n'est pas déjà fait.
4. Menu Fichier / **Enregistrer pour le Web**
5. Parcourir pour trouver **notre dossier de site** et le sous-dossier Amanites
6. Choisir Format Jpeg / qualité Haute
7. Enregistrer
8. Si l'on désire, par la même occasion, **créer la vignette correspondante** en 100 pixels de haut par exemple, il faut recommencer à partir de l'opération N° 4
  - Fichier / Enregistrer pour le Web
  - Ouvrir l'onglet **Taille de l'image**; à la place de 480 pixels de haut écrire 100 ; Case « Conserver les proportions » cochée ; Bouton Appliquer
  - Parcourir pour trouver le dossier Amanites à l'intérieur duquel on va créer un sous-sous-dossier Vignettes. On peut garder le même nom que la grande image puisqu'elle sera dans un sous-sous-dossier ou bien rajouter devant **Vi\_**
  - Enregistrer
9. Recommencer toutes ces opérations à partir de l'opération N° 2 pour chaque image jpeg d'amanite à publier
10. **Fermer l'image de travail psd sans la sauvegarder**, puisqu'elle a été déjà sauvegardée avant de créer les images jpeg.



### Résultat à obtenir :

- 4 images jpg 400x480 pixels
- 4 vignettes jpg 83x100 pixels

