

✚ « La page index est initiatrice du style, de la charte graphique, de la forme et du fond du site qui se trouve derrière. Avoir une IDÉE, un peu réfléchi. Pour cela se poser les bonnes questions... » -André -

✚ **Chercher des images** en rapport avec le thème et les idées que l'on veut faire passer.

- sur Internet faire dans Google une recherche d'images
- dans Mes images de mon disque dur

Certaines images seront détournées pour ne conserver que le sujet principal d'autres images seront utilisées avec le fond original.

✚ **Ouvrir un nouveau document** Ctrl+N

- aux dimensions voulues ou ne pas s'occuper des dimensions. Il convient d'avoir une image inférieure à 600 pixels de large pour qu'elle soit affichée en entier sur la plupart des écrans des internautes. On a par exemple :

- L=543 et H=428
- 72 dpi
- Couleurs RVB
- Fond transparent

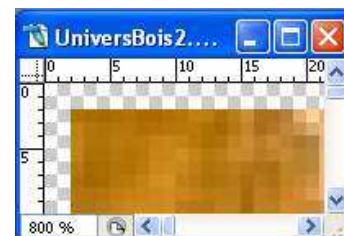
✚ L'image de travail terminée comportera une quinzaine de calques



## 1 - Partie gauche

✚ **Ouvrir les petites images** que l'on va placer dans les coins Gauche haut et Gauche bas.

- Si on a une image en couleurs indexées il faut d'abord la convertir en **mode RVB** pour obtenir un calque modifiable et pouvoir déverrouiller l'arrière plan.
- Donner à toutes les images une **résolution de 72 dpi**
- Dans la palette des calques l'arrière plan est verrouillé, double clic sur la vignette pour changer le nom de ce calque ce qui a pour effet de le déverrouiller.
- **Egaliser les teintes**, si besoin est, avec la balance des couleurs.
- **Positionner les images** en faisant glisser les calques. On les place quelques pixels en retrait des bords haut et gauche puis on affine avec l'outil déplacement et les flèches du clavier
- **Prendre l'outil zoom** et zoomer sur la zone de façon à y voir clair. Cliquer et clic maintenu couvrir la zone. Par défaut on est en zoom avant. On bascule de zoom avant à zoom arrière en appuyant sur Alt puis on affine progressivement en avant ou en arrière avec la molette de la souris .Double clic sur l'outil zoom permet de revenir à la taille 100%.
- **Refermer les petites images sans les sauvegarder.**



✚ **Choisir la couleur du fond et l'appliquer**

✚ **Recadrer les images trop grandes.** Pour aller plus vite on évite de mesurer.

- on prend la mesure d'une autre image qui nous convient, par exemple la rectangulaire, en faisant :
  - Ctrl +A dans la sélection ou dans le calque de cette image, ce qui sélectionne l'ensemble des zones non vides
  - Ctrl + C ce qui copie cette image dans le presse papier
  - Ctrl + N pour ouvrir un nouveau document à la taille de l'image se trouvant dans le presse papier
  - Noter la Largeur 103 pixels et fermer la boîte de dialogue
- Nous avons une image carrée de 130x130 et nous voulons la recadrer en 103x103
- Ouvrir un nouveau document 103x103
- Faire glisser dans ce nouveau document l'image à recadrer, la positionner en fonction du recadrage désiré et aplatir l'image ou bien recadrer l'intégralité de l'image avec l'outil recadrage.
- Replacer le calque de l'image ainsi recadrée et redimensionnée dans l'image générale.

#### ✚ **Faire le rectangle arrière plan du texte entre les 2 images de gauche**

- Mettre en premier plan la couleur voulue (avec la pipette ou bien par les codes RVB ou hexadécimal)
- Prendre soin de se placer sur le calque de fond. Avec l'outil rectangle de sélection tracer un rectangle de la largeur des images et pour la hauteur le faire dépasser sur les images
- Se placer sur le calque Fond et Ctrl+J **Calque par copier** pour avoir un calque de ce rectangle.
- Le renommer RectTexteG
- Placer ce calque sous ceux des images
- Ctrl + Clic dans la vignette du calque pour retrouver notre sélection
- Remplir avec la couleur de premier plan
- Ctrl + D pour désélectionner

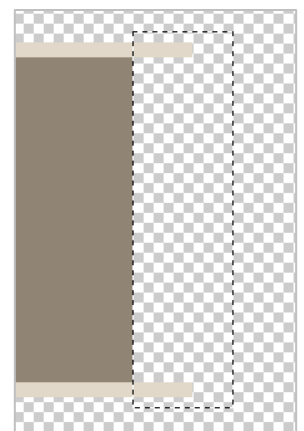
#### ✚ **Faire les séparations, couleur de l'arrière plan, entre ce carré et les 2 images haut et bas**

- Créer un nouveau document de la couleur de l'arrière plan, Largeur 120 pixels et hauteur 4 pixels
- Renommer l'arrière plan pour le déverrouiller
- Faire glisser le calque de ce segment dans l'image centrale
- Placer le calque de ce segment au dessus du calque du carréG
- Le positionner en haut
- Le copier par Alt et outil déplacement
- Positionner ce deuxième segment en bas du carréG



#### ✚ **Supprimer les morceaux du RectangleG et des segments de séparation qui ne servent pas**

- Dans la palette des calques masquer tous les calques sauf le RectG et les segments
- Se placer sur le calque le plus haut de tous ceux que l'on veut fusionner
- Dans la palette des calques cliquer sur le petit triangle en haut à droite pour ouvrir le menu et choisir Fusionner les calques visibles
- Avec la baguette magique sélectionner successivement chaque portion du RectG et la supprimer. A chaque fois désélectionner par Ctrl + D.
- Pour supprimer facilement et en une seule opération les 2 morceaux de segments prendre l'outil rectangle de sélection et tracer une zone qui dépasse sur le carréG et la déplacer avec les flèches du clavier jusqu'à ce qu'elle s'aligne exactement avec le bord droit du rectangle. S'aider de la loupe. Puis supprimer comme on a supprimé les morceaux du rectangle.



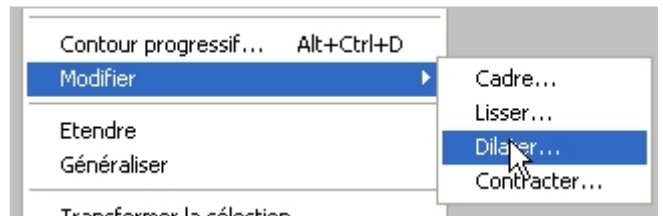
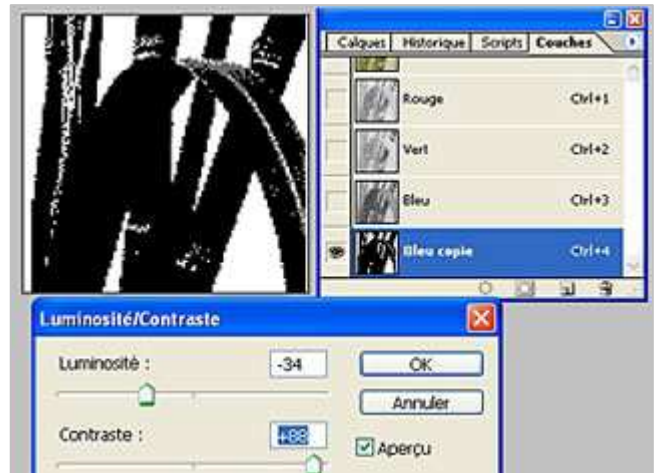
#### ✚ **Faire glisser ce calque RectangleG au dessus des calques des 2 images**

## 2 - Partie haute

Si on a choisi une image Jpg à détourer on peut utiliser la méthode des couches et si on opte pour une image Gif ou Png à fond transparent, inutile de la détourer, il faudra simplement la redimensionner et / ou la recadrer, comme une Jpg.

### A - Détourer en utilisant les couches RVB

- Fenêtre / Couches pour afficher la palette des couches. On va essayer d'obtenir **une image la plus contrastée possible**, pour cela on joue avec les 3 couleurs : on peut n'en prendre qu'une seule, en général c'est la bleue qui donne de meilleurs résultats, ou bien on peut en prendre 2.
- Dupliquer cette couche par clic droit sur le calque. On va s'en servir pour obtenir une image pratiquement en noir et blanc.
- Image / Réglages / Luminosité-Contraste : déplacer les curseurs en avant ou en arrière
- Avec la baguette magique sélectionner les parties non noires
- Menu Sélection / Modifier / Dilater (1 pixel)
- Repasser en RVB et supprimer la couche copie ayant servi uniquement à la sélection. On garde ainsi la sélection.
- Activer la couche RVB
- Inverser la sélection Shift + Ctrl + i
- Au besoin Rectifier la sélection en Ajoutant des petites zones qui devraient faire partie de la sélection et en supprimant d'autres petites zones qui ne devraient pas en faire partie
- Copier cette sélection et la coller dans un nouveau document
  - Ctrl + C pour copier la sélection dans le presse papier
  - Ctrl + N pour ouvrir un nouveau document aux mêmes dimensions
  - Ctrl + V pour y copier la sélection
- Supprimer éventuellement les défauts avec le tampon flou d'une taille convenable
- Avec la baguette magique, pixels contigus décochés, sélectionner à nouveau les parties vides pour parfaire la sélection
- Pour adoucir les contours :
  - Sélection / Modifier / Dilater 1 pixel
  - Inverser la sélection
  - Appliquer un flou gaussien Rayon 1 pixel

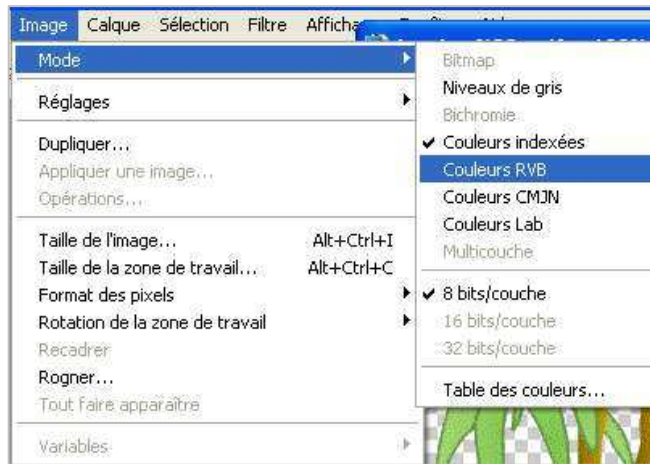


On peut maintenant copier cette image détourée dans l'image générale :  
Ctrl + A, Ctrl + C, rechercher l'image générale en faisant Ctrl + Tab et l'activer

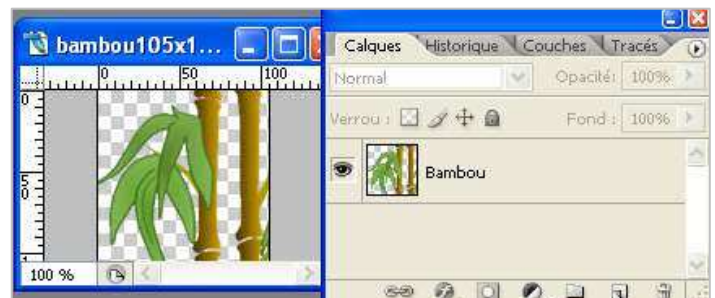
Ctrl + V pour copier

Dans la palette des calques remonter le calque du bambou vers en haut pour le placer au premier plan.

## B - Redimensionner et recadrer une image à fond transparent



- Nous avons choisi une image .Gif, couleurs indexées de 500x769 pixels et nous désirons la placer sur un carré de 105 pixels de côté.
- Menu Image / Mode / Couleurs RVB
- Déverrouiller l'arrière-plan par double clic / calque 0 / OK
- Faire glisser le calque dans l'image générale
- Par Ctrl+T le redimensionner à notre convenance
- Recadrer et positionner à droite
- Rectifier les réglages (Luminosité/Contraste)



## Faire un rectangle fond beige pour mettre sous le bambou

- Pour la couleur : prendre avec la pipette la couleur du fond et la monter un peu puis faire passer cette couleur en arrière plan.
- Ctrl + N pour ouvrir un nouveau document : dimensions 105 x 105 et couleur d'arrière plan
- Double clic sur le calque pour le déverrouiller en le renommant
- Ctrl + A, Ctrl + C
- Activer l'image générale et Ctrl + V pour coller
- Avec l'outil Déplacement le positionner vers le haut à droite
- Dupliquer et positionner à gauche à 4 pixels du panneau bois rectangle

## Utiliser la grille pour caller ce rectangle à 4 pixels d'écart du premier élément

- Menu Affichage / Afficher / Grille
- Menu Edition / Préférences /
  - Affichage pointeur en forme d'outil
  - Règles en pixels
  - Repères grilles et tranches Pas 1 pixel et subdivisions 4 puis OK
- Se caller avec la loupe et enlever la grille
- Positionner le bambou au dessus de ce rectangle
- Sauvegarder le travail par Ctrl + S

## Utiliser la même méthode que pour le côté gauche pour positionner toute la partie haute.

### 3 - Partie centrale

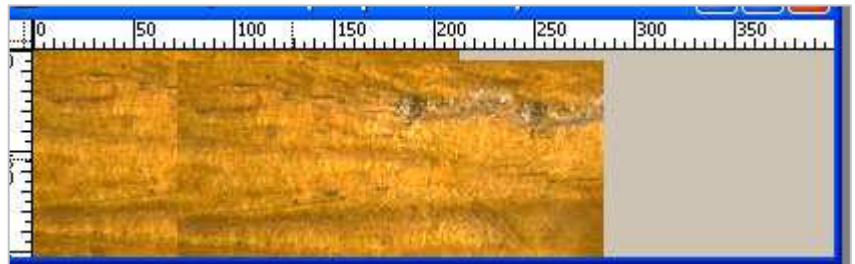
#### Le grand rectangle

- Nouveau document 400x350, couleur arrière plan désirée, faire glisser le calque dans l'image de travail
- Positionner à 4 px du haut et de gauche
- Le sélectionner avec l'outil Rectangle de sélection et Menu Calque / Nouveau / Calque par couper

#### Masque de fusion

Nous utiliserons cette technique pour mettre une image dans un texte. Dans le cas présent nous voulons mettre l'image du bois dans le texte « Bois et habitat ».

- Ecrire le texte avec une police assez large comme Arial Black et une taille suffisante
- Ajouter un style de calque Ombre portée
- Sélectionner le calque du bois
- Ctrl + A, Ctrl + C, Ctrl + N, Entrée, Ctrl + V pour coller
- F2 pour effectuer une rotation de 90°, si on a fait un script.
- Menu Image / Taille de la zone de travail. Décocher la case « relative » et doubler la largeur soit 400
- Avec l'outil Déplacement faire glisser l'image tout à gauche
- Pour copier la même image sur la partie vide de droite appuyer sur Alt et avec l'outil déplacement faire glisser vers la droite
- Avec l'outil doigt atténuer la séparation trop rectiligne du milieu de cette image
- On peut appliquer un flou gaussien
- On peut augmenter la luminosité ou même forcer un peu les couleurs
- Dans la palette des calques : fusionner les calques visibles
- Copier cette image masque dans l'image générale ou bien faire glisser le calque, puis la positionner au dessous du texte
- Dans la palette des calques faire passer le calque du texte au dessous, on ne voit donc plus le texte
- **Tout en appuyant sur Alt, placer le curseur de la souris entre les vignettes des 2 calques et lorsque le pointeur se transforme en 2 petits cercles superposés cliquer pour faire la fusion.**
- On voit réapparaître le texte avec cette fois l'image dedans
- Comme le texte n'est pas pixellisé on peut à loisir le modifier
- Si on voulait défusionner pour retoucher le calque du masque de fusion on fait à nouveau Alt + clic entre les 2 vignettes.



**Bois & Habitat**

#### Sauvegarder, dans un dossier de travail, cette image

- en psd pour garder une image avec tous les calques
- et la sauvegarder à nouveau en jpeg, qualité à définir, dans le dossier « commun » du site à publier.

Nota : Il est préférable, si par la suite un veut changer la couleur de la page HTML, que tous les éléments de cette image de travail soient sur un fond transparent, on pourra ainsi donner au calque fond la couleur que l'on veut.

