

Initiation à l'informatique.
Module 4 : Gestion de l'affichage Windows

Créé par Xavier CABANAT
Version 1.2

Sommaire

Introduction :	3
Qu'est ce que l'interface graphique ?.....	3
Paramétrage de l'interface graphique :	3
Modification de l'image d'arrière plan :	3
Les thèmes :.....	7
Qu'est ce qu'un thème ?.....	7
Enregistrer et utiliser un thème :	7
Les écrans de veilles :.....	8
Qu'est ce qu'un écran de veille ?	8
Configurer un écran de veille :	8
L'apparence :.....	9
Qu'est ce que l'apparence ?	9
Configurer l'apparence :.....	10
Les paramètres d'affichage :	12
Qu'est ce que les paramètres d'affichage ?.....	12
Modification de l'affichage :.....	13

Introduction :

Qu'est ce que l'interface graphique ?

L'interface graphique est en fait tout ce que vous voyez à l'écran. Le bureau, les icônes, ... sont visibles grâce à une interface graphique. Les vieux ordinateurs (Avant Windows 1.0) n'avaient pas d'interface graphique, tout était en mode texte (comme illustré ci-dessous, on voit le logiciel tableur « Multiplan » exécuté sous le système d'exploitation MS-DOS).

EXPENSES	ACTUAL	BUDGET	VARIANCE	OVER/UNDER BUDGET
Utilities	\$1,774.00	\$1,400.00	\$374.00	27% over
Wages	\$7,850.00	\$7,600.00	\$250.00	3% over
Telephone	\$2,029.00	\$2,000.00	\$29.00	1% over
Rent	\$5,200.00	\$5,300.00	(\$100.00)	-2% under
Supplies	\$780.00	\$1,000.00	(\$220.00)	-22% under
Miscellaneous	\$659.80	\$1,090.00	(\$430.20)	-39% under
Travel	\$6,345.00	\$9,000.00	(\$2,655.00)	-30% under
TOTAL	\$24,637.80	\$27,390.00	(\$2,752.20)	-10% under

COMMAND: Alpha Blank Copy Delete Edit Format Goto Help Insert Lock Move
Name Options Print Quit Sort Transfer Value Window Xternal
Select option or type command letter
R7C4 actual-budget 100% Free Multiplan: feb

Paramétrage de l'interface graphique :

Modification de l'image d'arrière plan :

Nous allons modifier l'image d'arrière plan du bureau.

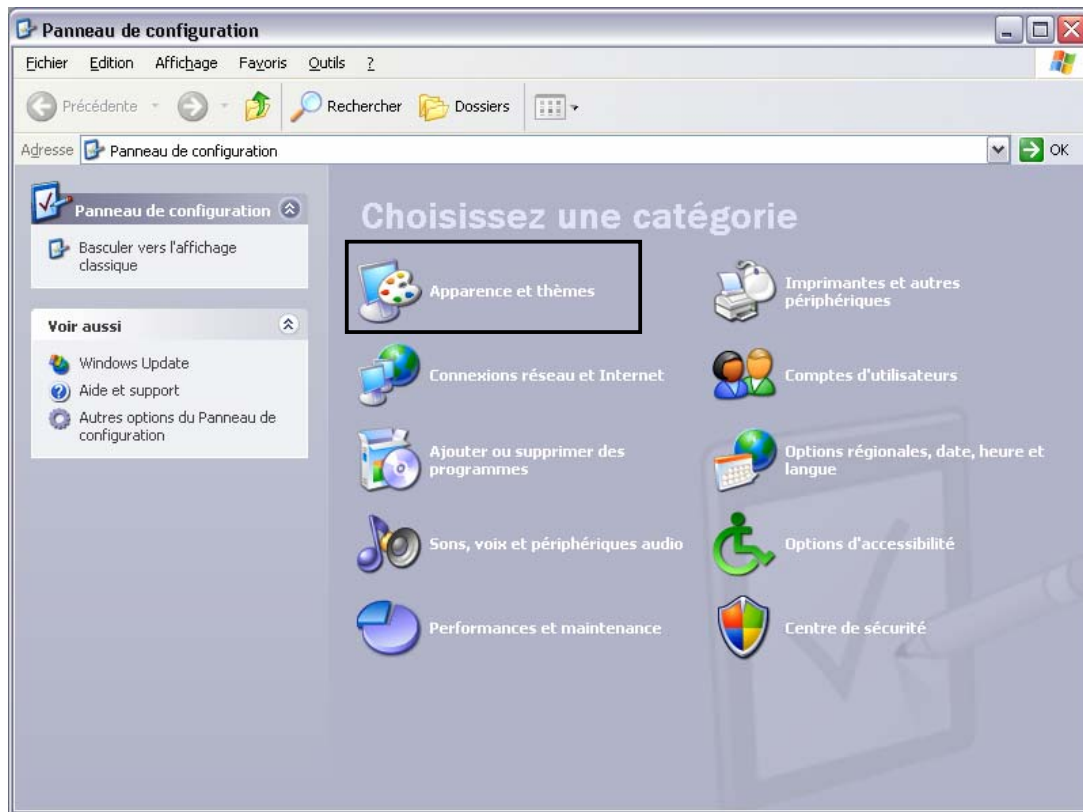


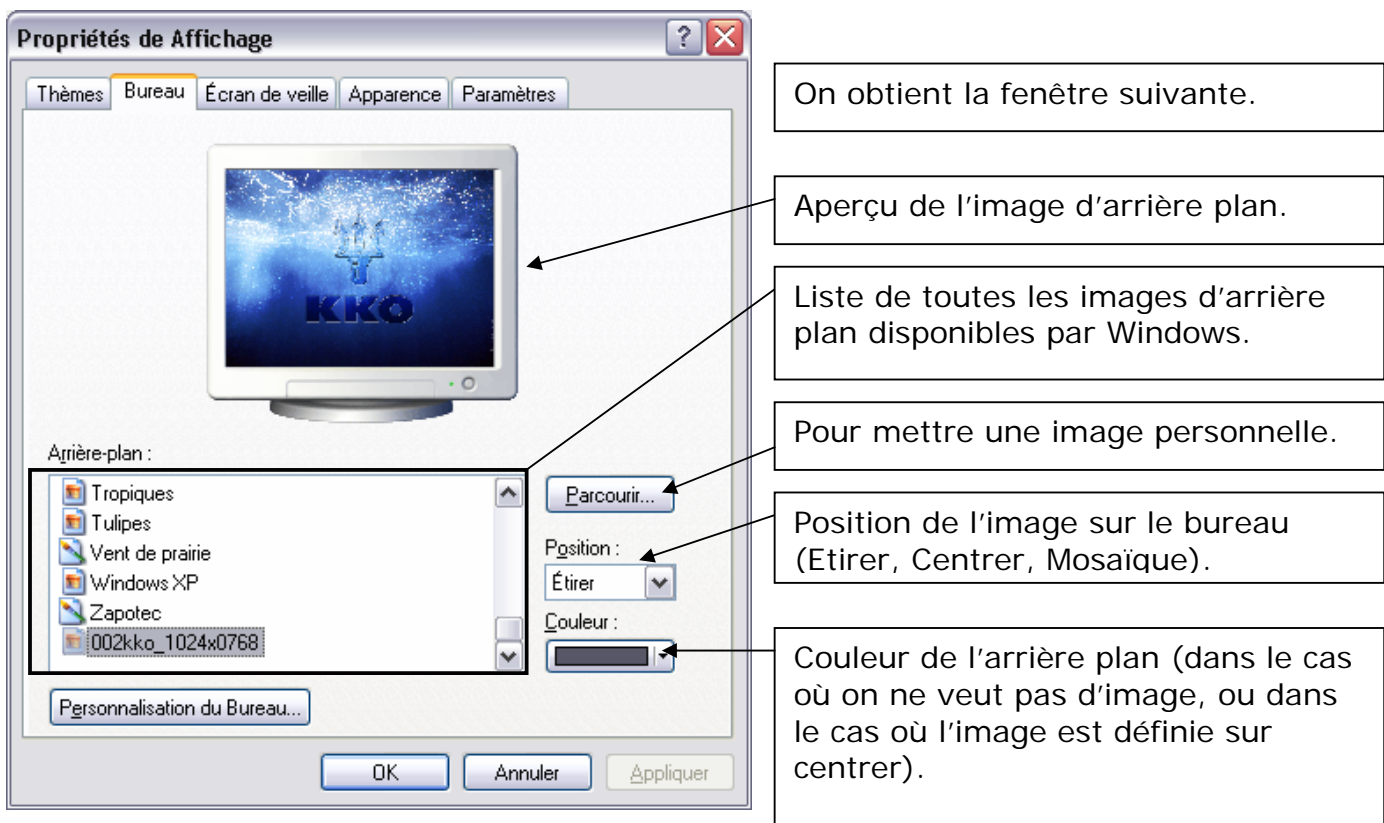
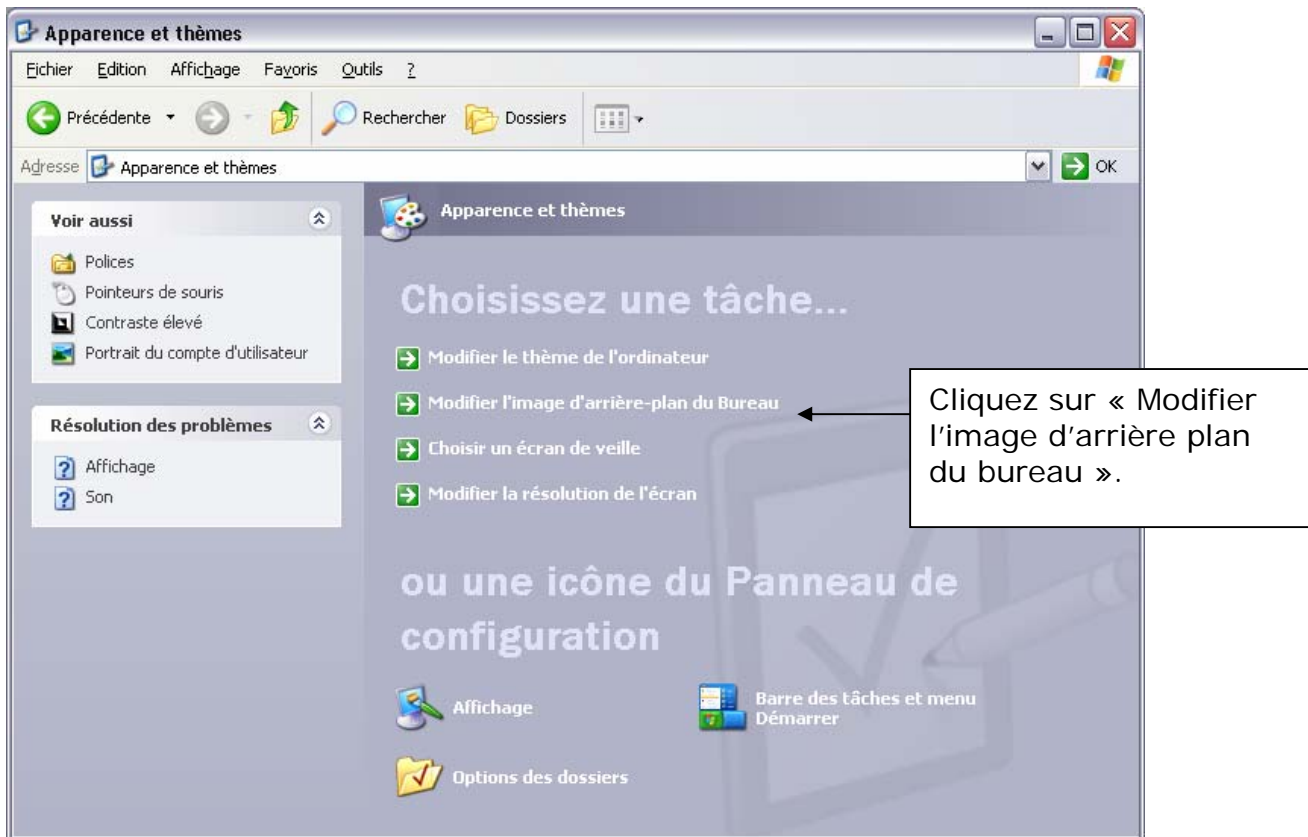
Image d'arrière plan.



Cliquez sur « démarrer » puis sur « panneau de configuration ».

Une fois sur le « Panneau de configuration », cliquez sur « Apparence et thèmes ».





Sélectionner une image d'arrière plan (disponible dans la liste où en allant la rechercher avec le bouton « parcourir », une fois sélectionnée, cliquez sur « Appliquer » puis sur « OK ».

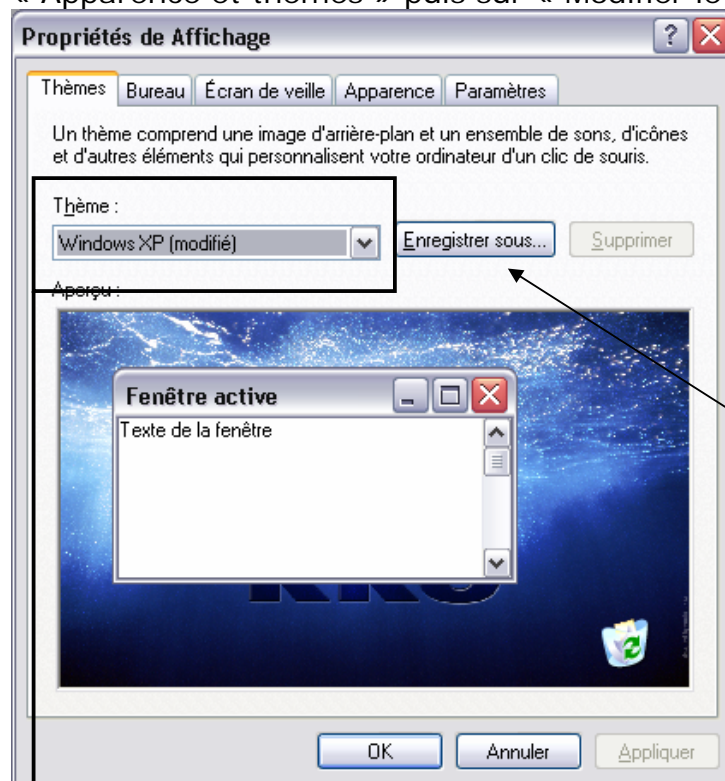
Les thèmes :

Qu'est ce qu'un thème ?

Un thème est comme son nom l'indique le fait de personnaliser tout son bureau (icônes, image d'arrière plan, barre des tâches, couleur des fenêtres, ...) suivant un thème, cela peut être un thème que l'on va créer et enregistrer ou simplement un thème déjà existant que l'on va télécharger (comme le thème d'un film « le seigneur des anneaux », « Star Wars », ... ou un thème quelconque comme les voitures de la marque Ferrari, ...).

Enregistrer et utiliser un thème :

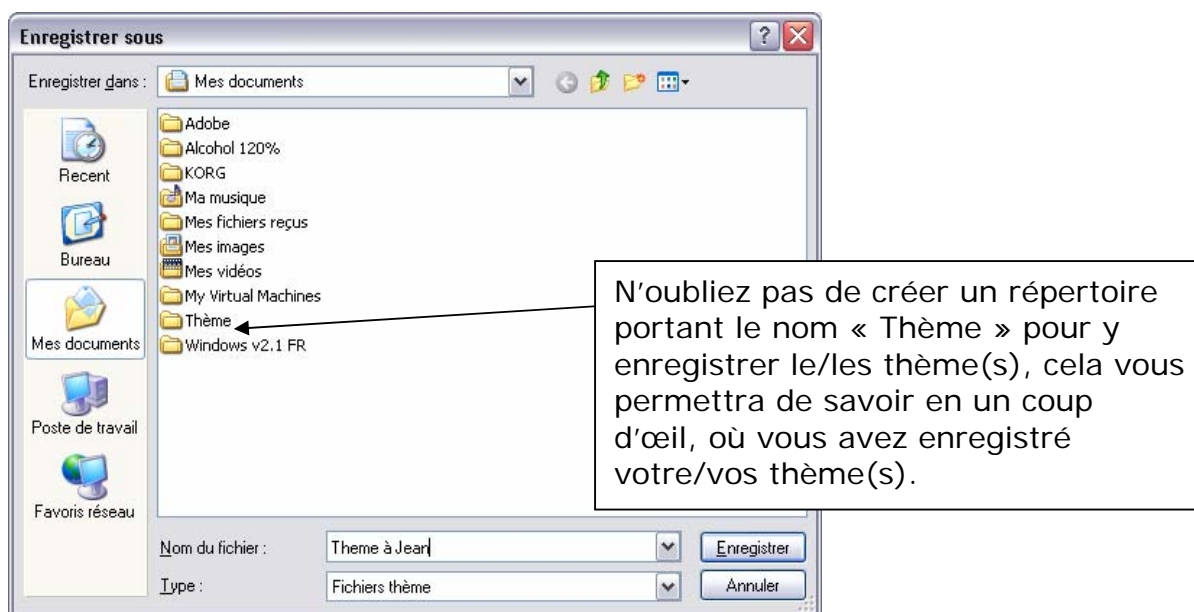
Dès que l'on est dans le « panneau de configuration », cliquez sur « Apparence et thèmes » puis sur « Modifier le thème de l'ordinateur ».



Dès que l'on a modifié l'image d'arrière plan, ou tout autre paramètre concernant l'affichage, on enregistre notre configuration en thème, comme cela nous pourrions la retrouver si nous décidons de rechanger de thème.

En cliquant sur « Enregistrer sous... », nous allons devoir saisir un nom pour enregistrer notre thème. (voir page ci-dessous).

Liste des thèmes présents sur l'ordinateur.



Pour utiliser le thème que vous avez choisi, une fois le thème sélectionné, il vous suffit de cliquer sur « Appliquer » puis sur « OK ».

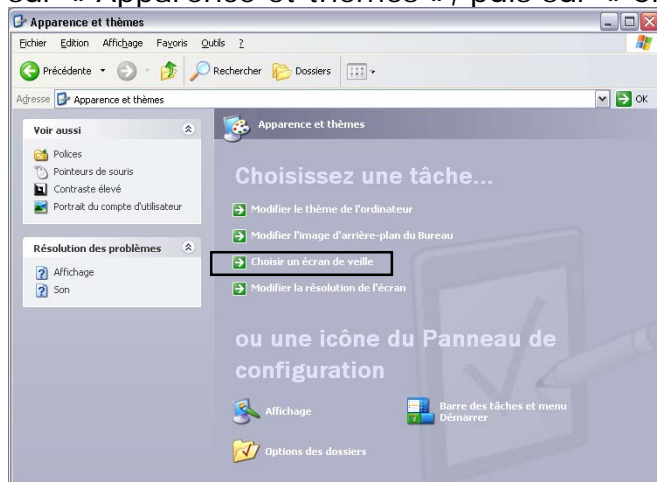
Les écrans de veille :

Qu'est ce qu'un écran de veille ?

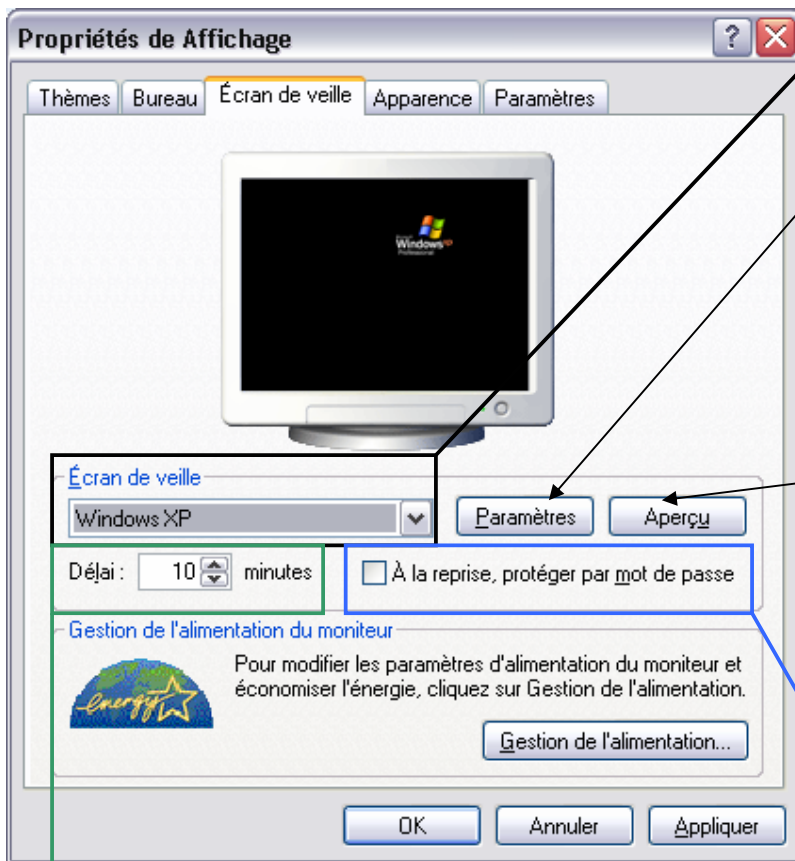
Les écrans de veille évitent une usure précoce des écrans d'ordinateur suite à un affichage prolongé d'une même image. En effet, imaginons que l'écran d'ordinateur affiche une application ou même simplement sur le bureau, vous partez au travail sans l'éteindre, l'ordinateur va être x heures sur le même affichage, ce qui risque, à la longue et au bout de plusieurs fois sur la même image, que cette image soit incrustée sur le tube cathodique de l'ordinateur.

Configurer un écran de veille :

Dès que vous êtes sur la fenêtre du « panneau de configuration », cliquez sur « Apparence et thèmes », puis sur « Choisir un écran de veille ».



Vous allez avoir la fenêtre suivante :



Permet de sélectionner un écran de veille à utiliser parmi une liste.

Permet de régler des paramètres pour certains écrans de veille, en effet tous les écrans de veilles ne sont pas forcements paramétrables. Parmi certains qui le sont, on notera par exemple (Ballet de ligne, Bézier, texte 3D, ...).

Une fois l'écran de veille sélectionné, cliquez sur aperçu pour voir ce que cela donnera. **Une fois l'aperçu lancé, veillez à ne pas bouger la souris sinon il disparaîtra.** Donc pour enlever l'aperçu, bouger la souris.

Délai d'inaction de l'ordinateur (en minutes), avant que ce dernier se mette en veille.

Lorsque l'écran de veille s'enclenchera, quand vous bougerez la souris pour sortir l'ordinateur de veille, l'écran de bienvenue avec tous les utilisateurs apparaîtra, il vous faudra cliquer sur votre utilisateur pour continuer à utiliser votre ordinateur là où vous en étiez resté avant l'écran de veille, si un mot de passe est nécessaire pour l'ouverture de la session, ce dernier vous sera demandé.

Pour mettre un écran de veille, sélectionnez-en un, paramétrez-le (ci cela est possible) puis cliquez sur « Appliquer » puis sur « OK ».

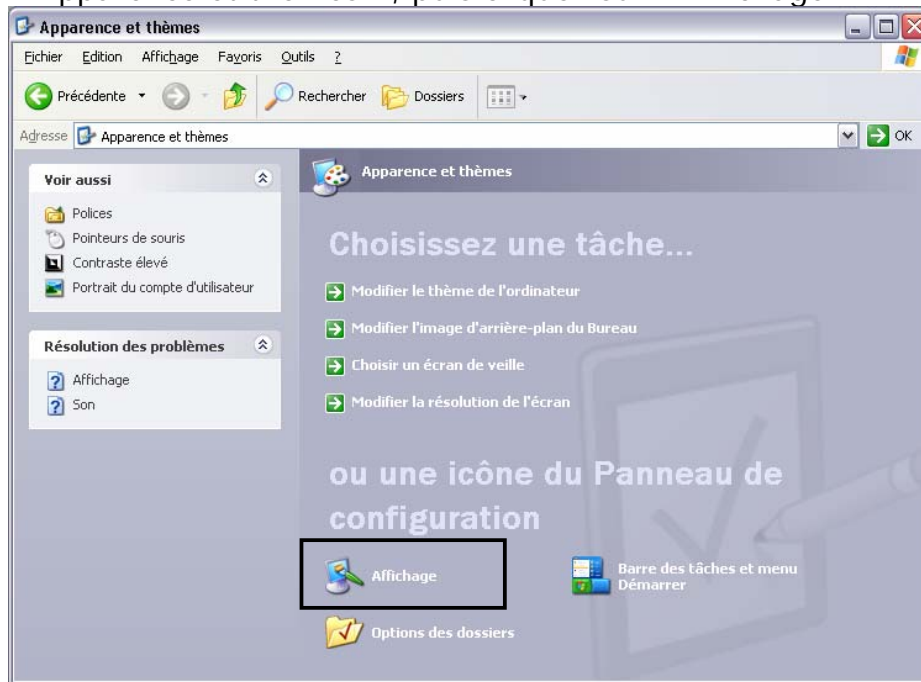
L'apparence :

Qu'est ce que l'apparence ?

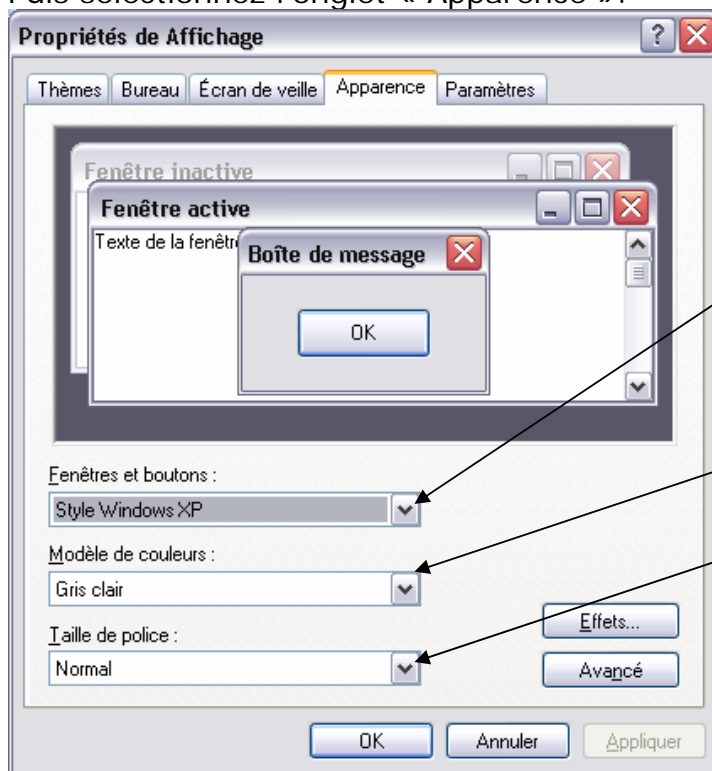
L'apparence est la façon dont se présentent les fenêtres (leurs couleurs, police d'écriture, ...).

Configurer l'apparence :

Pour y accéder, une fois dans le « panneau de configuration », cliquez sur « Apparence et thèmes », puis cliquez sur « Affichage ».



Puis sélectionnez l'onglet « Apparence ».



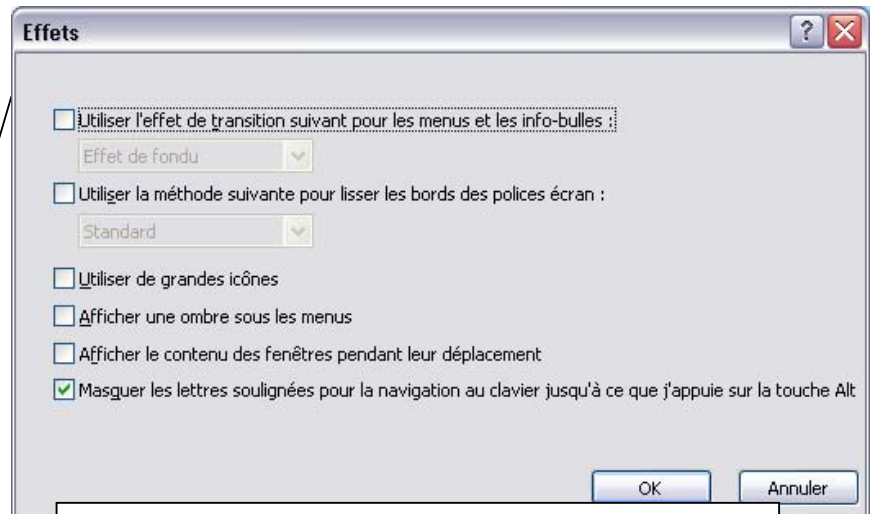
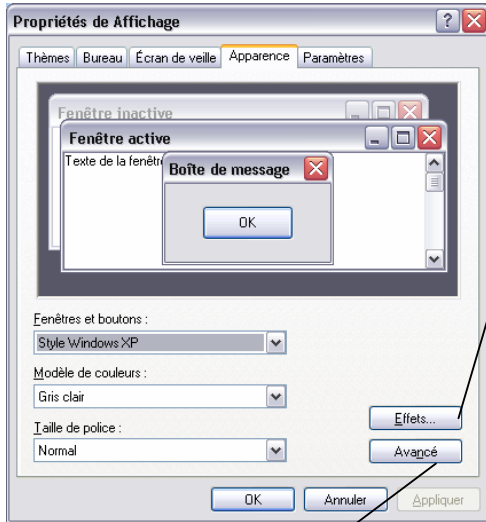
Vous pourrez choisir là le style des boutons et fenêtres :

- style XP = bouton ayant un peu la forme 3D
- Classique = bouton plat).

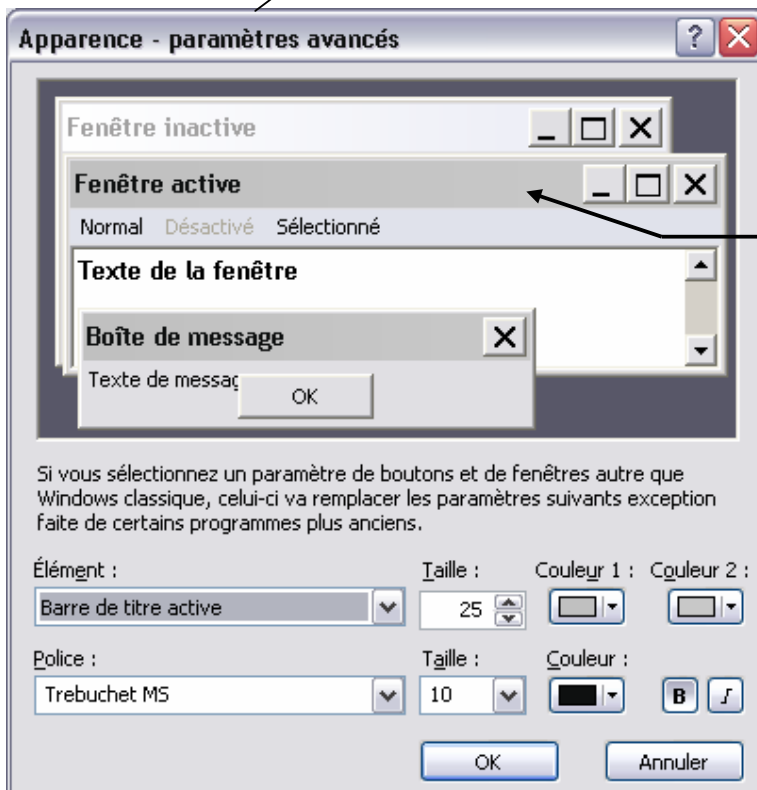
Dans cette fenêtre vous pourrez régler la couleur de vos fenêtres et barre des tâches, en sélectionnant un modèle.

Vous pourrez choisir la taille des polices.

Plus vous mettez de « design » sur les boutons, polices d'écriture, ... (3D, relief, ...), plus cela prendra de ressource mémoire virtuelle (RAM).



Voici encore des effets qui peuvent être rajoutés.

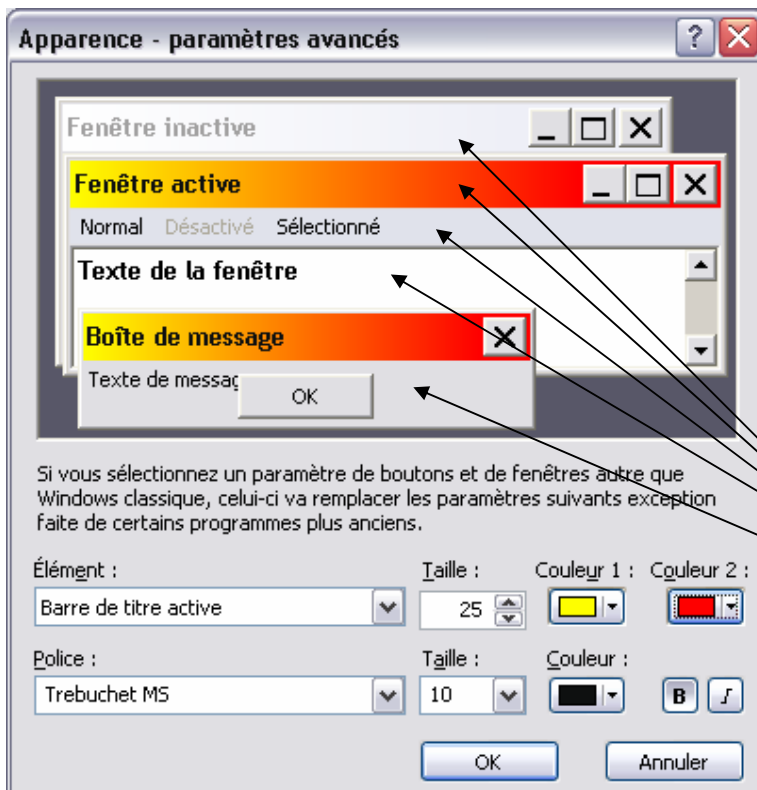


Là, vous pourrez modifier l'apparence des fenêtres.

Exemple : Je clique sur l'objet dont je désire modifier l'apparence. Exemple ↘

Dans couleur 1 et 2 je choisis la couleur que je désire y mettre (ici on remarquera que la couleur 1 et 2 sont identiques car on ne désire pas de dégradé).





Voici ce que cela donnerait en changeant les deux couleurs.

Exemple d'objet que l'on peut modifier.

On pourrait faire pareil avec les polices d'écritures,
 Pour changer un objet, on clique sur l'objet (sur le dessin) pour le sélectionner, ensuite il ne reste plus qu'à modifier.

Les paramètres d'affichage :

Qu'est ce que les paramètres d'affichage ?

Les paramètres d'affichage sont la façon dont l'affichage apparaît à l'écran, ces paramètres commandent directement la carte graphique.

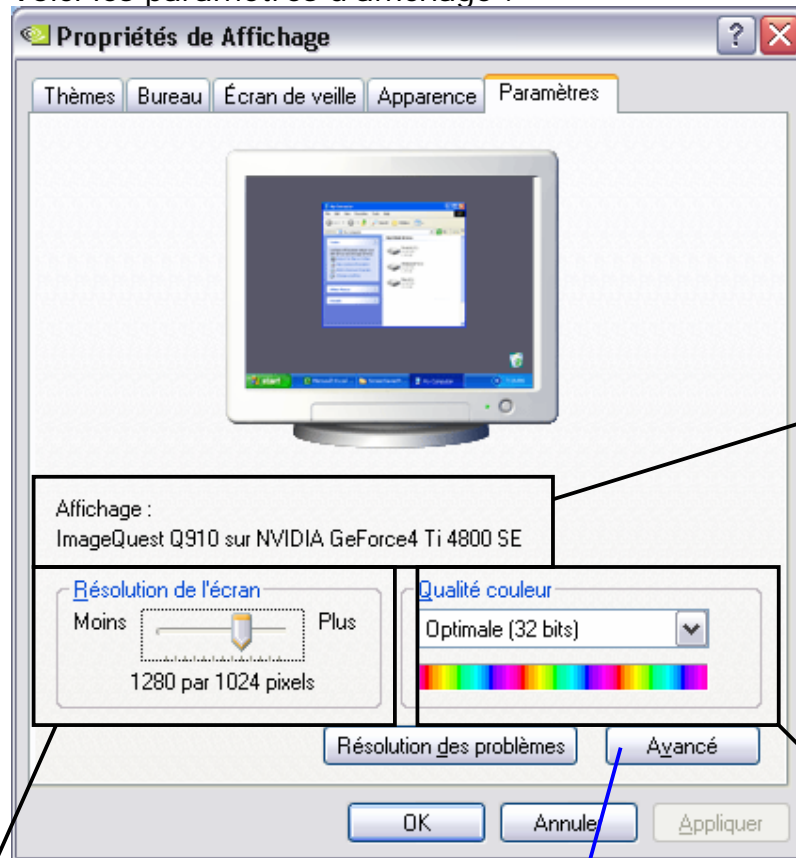


Ces paramètres sont à modifier avec EXTREME précaution, une mauvaise manipulation pourrait entraîner le dysfonctionnement total de l'ordinateur.

Modification de l'affichage :

Pour y accéder, une fois dans le « panneau de configuration », cliquez sur « Apparence et thèmes », puis cliquez sur « Affichage », puis sélectionnez l'onglet « Paramètres ».

Voici les paramètres d'affichage :



Indique l'écran et la carte graphique dont on dispose.

Résolution de l'écran : Elle correspond au nombre maximal de pixels (ou points) sur l'écran du moniteur. Elle est exprimée par le nombre de points en largeur multiplié par le nombre de points en hauteur.

Permet de régler en détail tout l'affichage de la carte graphique.



A n'utiliser que par des personnes confirmées et connaissant ces manipulations, sous peine de rendre le système totalement instable.

Qualité de couleur : Cela correspond au codage des couleurs. Plus le nombre de codage des couleurs est élevé, plus les nuances entre toutes les teintes de couleur seront respectées. Il y a : 4 bits ($2^4 = 16$ couleurs), 8 bits ($2^8 = 256$ couleurs), 16 bits, 24 bits et aujourd'hui 32 bits.